



Qui est là ?

FICHE TECHNIQUE

En salle ou lieux insolites

2025

CONTACTS :

Equipe technique

compagnielily.technique@gmail.com

compagnielily@gmail.com

06.64.28.05.51

Directrice artistique

Liliane Plouzeau

06 84 50 19 81

compagnielily@gmail.com

GENERALITES :

Durée du spectacle : 1 heure sans entracte

Nombre de séances maximum par jour : 2

Jauge maximale : 200 personnes, plus si en gradins

Public : à partir de 7 ans et adultes

Temps de montage/réglages : 5 heures, si possible la veille

Temps de filage : 1h

Temps de démontage : 3heures

EQUIPE :

-1 marionnettiste

-1 musicien

-1 régisseur

-1 chauffeur / technicien

La Compagnie est autonome en matière de son, éclairage, fonds de scène et s'adapte suivant votre lieu.

ACCES :

Au plus près de l'espace scénique, à plat, avec une baie minimum de 140 cm x 210 cm (issue de secours double porte par exemple)

Si parking du lieu : espace pour 1 camion voir en plus une voiture

Si parking sur la voie publique : arrêté

-stationnement prévoir espace

ESPACE SCENIQUE : BOÎTE NOIRE IMPERATIVE

Dimensions :

- Standard : Largeur 8-10 m / Profondeur 7-8 m
- Au minimum : largeur au cadre 7 à 8 m, profondeur 7 à 8m
- Scène à 80 cm sans bord de scène (visibilité des marionnettes)
- Scène au sol : uniquement si gradins pour les spectateurs

Draperie : La compagnie est autonome

Recommandations :

- préférable gradins pour la visibilité des marionnettes à fils
- Si la scène n'est pas suffisamment profonde, prévoir une extension à l'avant-scène en praticables, stable, au même niveau que le plateau, jupée
- Quelque soit la disposition de la scène, s'il n'existe pas de perche de salle adaptée au plan, prévoir un espace minimum de 3-4 m de profondeur et de 10 m de largeur au sol devant le premier rang de spectateur (installation des 2 pieds d'éclairage de face espacés de 8 m)

AUCUN EQUIPEMENT DE STRUCTURE SCENIQUE N'EST REQUIS.
LA COMPAGNIE EST AUTONOME. S'il existe une perche de face, voir plan.

REGIE :

- Située à 15 m du bord de scène dans l'axe
- 3 m de tables stables
- 1 chaise

LUMIERE :

- Fournie par la compagnie :
- Voir plan de feux
 - Jeu d'orgue / 3 blocs de puissance

DISTRIBUTION ELECTRIQUE :

la compagnie dispose de sa propre câblerie

A fournir par le lieu d'accueil / organisation :

Toutes les alimentations sont protégées par un disjoncteur différentiel 30 mA

- 2 alimentations P17-32A tetrapolaire 3P+N+T : gradateurs lumière
- 1 à la face jardin
- 1 à la face cour
- 1 alimentation PC 16A mono : écran
- 1 au lointain cour
- 1 alimentation PC 16A mono : son (séparée de la ligne éclairage et écran)
- 1 à la face cour
- 2 alimentations PC 16A mono : éclairage coulisses
- 1 lointain cour
- 1 lointain face

SON :

La compagnie est autonome

DECOR :

- Constitué d'éléments de natures diverses, sans PV feu disponible (en cours), prévoir
- Prévoir échelle 3 plans

ESPACE SALLE : OCCULTATION COMPLETE

Public : Le public sera installé sur une ouverture maximum de 9 m dans l'axe de la scène soit 16 chaises /places (article AM du règlement de sécurité incendie des ERP)

- Aucun couloir devra se situer dans l'axe de la scène
- Ouverture : préférable attendre l'accord du régisseur pour l'ouverture de la salle au public.
- A la fin de la représentation, la marionnettiste présente les marionnettes au bord de la scène

ECLAIRAGE SALLE :

-Commande d'éclairage de la salle à la régie, ou prévoir personne / technicien pour effectuer l'extinction / l'allumage

PERSONNEL :

A mettre à notre disposition par le lieu d'accueil / organisation :

- 1 personne / technicien pendant les phases de déchargement/montages/démontages/chargement
- 1 électricien ou 1 personne habilitée en électricité sur les installations du lieu au début du montage et durant les séances de jeu

La même personne peut remplir les 2 fonctions.

VHR :

2 loges équipées avec lavabo, eau chaude, table, 2 chaises, 1 miroir sont les bienvenues.

Catering :

-bouteilles Eau, café, jus de fruits, grignotage, couverts et tasses à disposition en loges

Repas :

- Prévoir pour 4 personnes selon l'aide supplémentaire pour le montage-démontage
- Prévoir le repas entre la répétition et le spectacle : si possible sur le lieu de la représentation
- Repas après le spectacle selon votre souhait

Hébergement :

- pour tout déplacement à + 3 heures du Mans (72) : minimum 2 étoiles avec salle de bain dans chaque chambre
- 2 singles
- 1 double lit double

POUR CONCLURE :

L'autonomie technique de la compagnie est un atout : adaptation suivant l'espace scénique et suivant le matériel sur place.

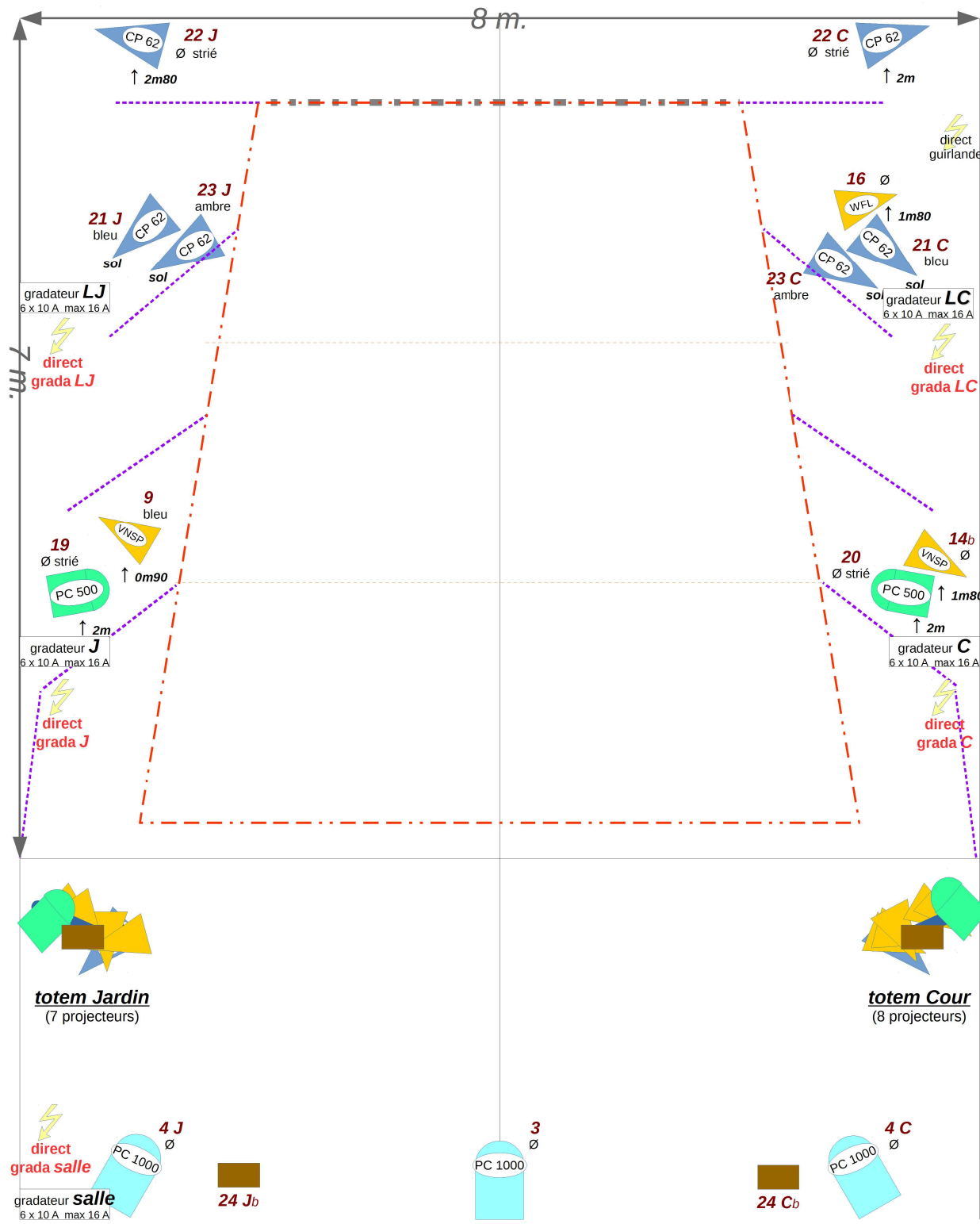
Si vous rencontrez la moindre difficulté, n'hésitez pas à nous contacter le plus tôt possible. Chaque point de cette fiche technique a son importance. Il y a toujours des solutions que nous trouverons ensemble afin que ce rendez-vous soit une réussite pour tous.

Toute l'équipe vous remercie.






Compagnie Lily

° plan de feux °
du spectacle :

Qui est là ?



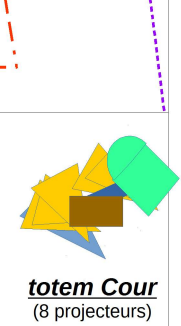
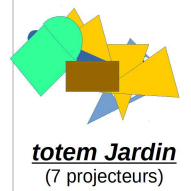
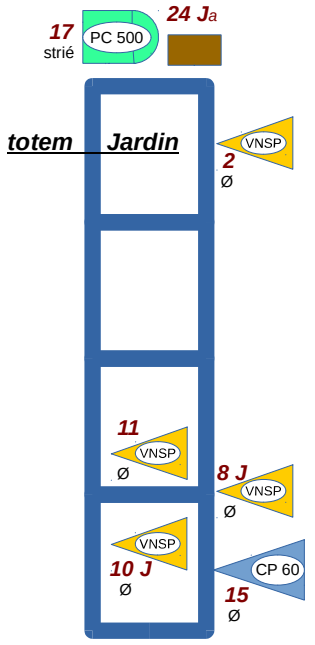
légende :

- 3 x  PC 1000 W (à fournir)
- 4 x  PC 500 W (fourni)
- 8 x  PAR64 - 1000 W (fourni)
- 12 x  PAR56 - 300 W (fourni)
- 4 x  Quartz - 120 W (fourni)
- - - - - moquette décor
- - - - - toile de fond : jute matériée
- - - - - pendrillonnage noir (fourni)

cage de scène minimale :
ouverture : 8 m. profondeur : 7 m.
hauteur : 3,50 m.

besoin électrique :
le spectacle nécessite
5 gradateurs (fournis) branchés en 16 A.
+ 1 direct guirlande Leds

contact technique :
Florent Avrillon : 06.64.28.05.51



totém Cour
(8 projecteurs)

